

### 3.4.3.3 Les sites emblématiques

Un site emblématique a été recensé dans l'AEI.

- **Zone de chaos rocheux** : des rochers sont disséminés au sein de ce périmètre. Certains émergent des prairies mais la plupart sont masqués par la végétation. Un chaos rocheux est bien visible au niveau du hameau de Montjourde, bâti sur la roche. On y trouve également une glycine remarquable qui grimpe le long d'un arbre qui pousse lui même sur la roche (cf. Photographie 108).

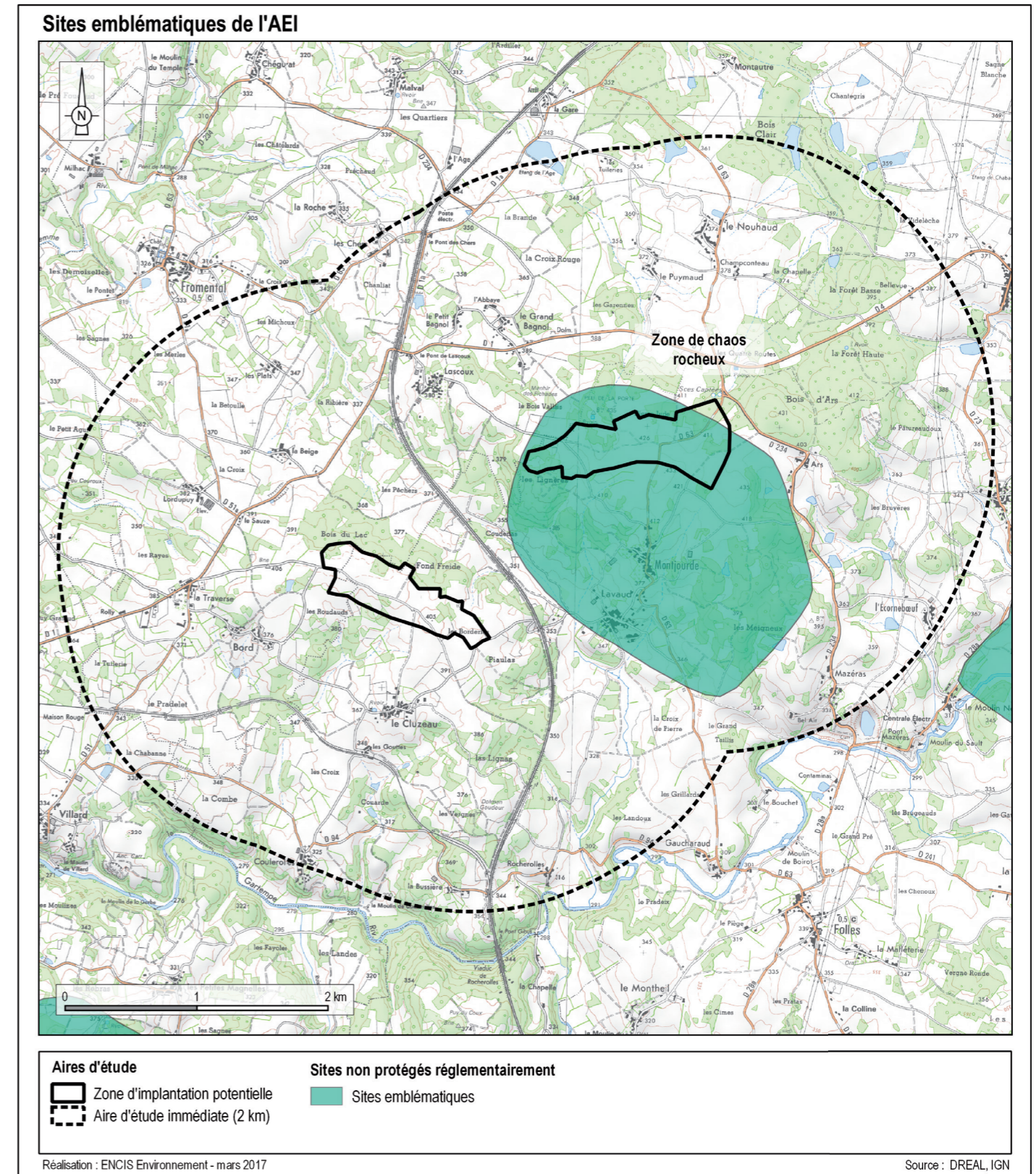
Ces rochers ne font l'objet d'aucune signalisation ni communication. Ils ne sont actuellement pas mis en valeur. Ils sont cependant caractéristiques des paysages des Monts d'Ambazac et ont fait autrefois l'objet de légendes. D'après une transcription de Renée Burguière d'après les notes de l'abbé Puychaffret concernant Montjourde : «On est frappé par la multitude des chaos rocheux au sein desquels poussent parfois des arbres. Une légende dit que sur ces monts on s'y livrait à des « bacchanales » saturnales (fêtes tournant à la débauche). Le nom de Jupiter est représenté par des noms de lieux issus du latin « jovem » de « jove » vers 1110. On peut considérer que Montjourde est un lieu où l'on a rendu un culte à Jupiter.»

Suite à l'enquête des perceptions sociales, il a toutefois été mis en évidence que les riverains n'accordaient pas d'importance particulière à ces rochers. Il semble donc que l'histoire de ce site et les légendes associées se soient perdues au fil du temps. **L'enjeu est actuellement faible.**

*Les chaos rocheux sont perceptibles seulement en vue rapprochée. Les risques de covisibilité depuis l'AEI sont donc limités. La sensibilité principale concerne surtout la ZIP en elle-même, dont la zone nord s'inscrit presque entièrement dans le périmètre du site. La sensibilité de ce site est faible à modérée (pour la partie concernée par la ZIP).*



Photographie 105 : Chaos rocheux au niveau du hameau de Montjourde



Carte 41 : Sites emblématiques de l'AEI



Photographie 106 : Chaos rocheux au niveau de la ZIP



Photographie 108 : Glycine de Montjourde (source : arbres-remarquables.org)

### 3.4.3.2 Les sites touristiques et attractifs

A l'échelle de l'AEI, il est nécessaire de répertorier la majorité des lieux, sites et événements attractifs du point de vue paysager, patrimonial, mais aussi culturel.

Les seuls sites signalés par les offices de tourisme sont des mégalithes (menhirs et dolmens).

- Le **menhir des Fichades** et le **dolmen de Bagnol** sont également des monuments historiques. Ils sont décrits au chapitre précédent (3.4.3.1).

#### - Le dolmen de Goudour (1,2 km de la ZIP)

Il s'agit du plus grand dolmen du département de la Haute-Vienne. Il a été restauré entre 2004 et 2006. Malgré de nombreux pillages, il a livré un abondant matériel (armatures de flèches, poignards en silex, haches, tessons de poterie...) lors des campagnes de fouilles de 2003/2004. Le dolmen est signalé par les offices de tourisme mais il est peu fréquenté. Il n'est pas signalé sur place et son accès reste donc confidentiel, même s'il est très connu localement. **L'enjeu est faible.**

*Le dolmen est situé en limite d'un boisement. Les vues sur la ZIP sont filtrées par des petits boisements. Il n'y a pas de covisibilité possible. **La sensibilité de ce site reste faible.***

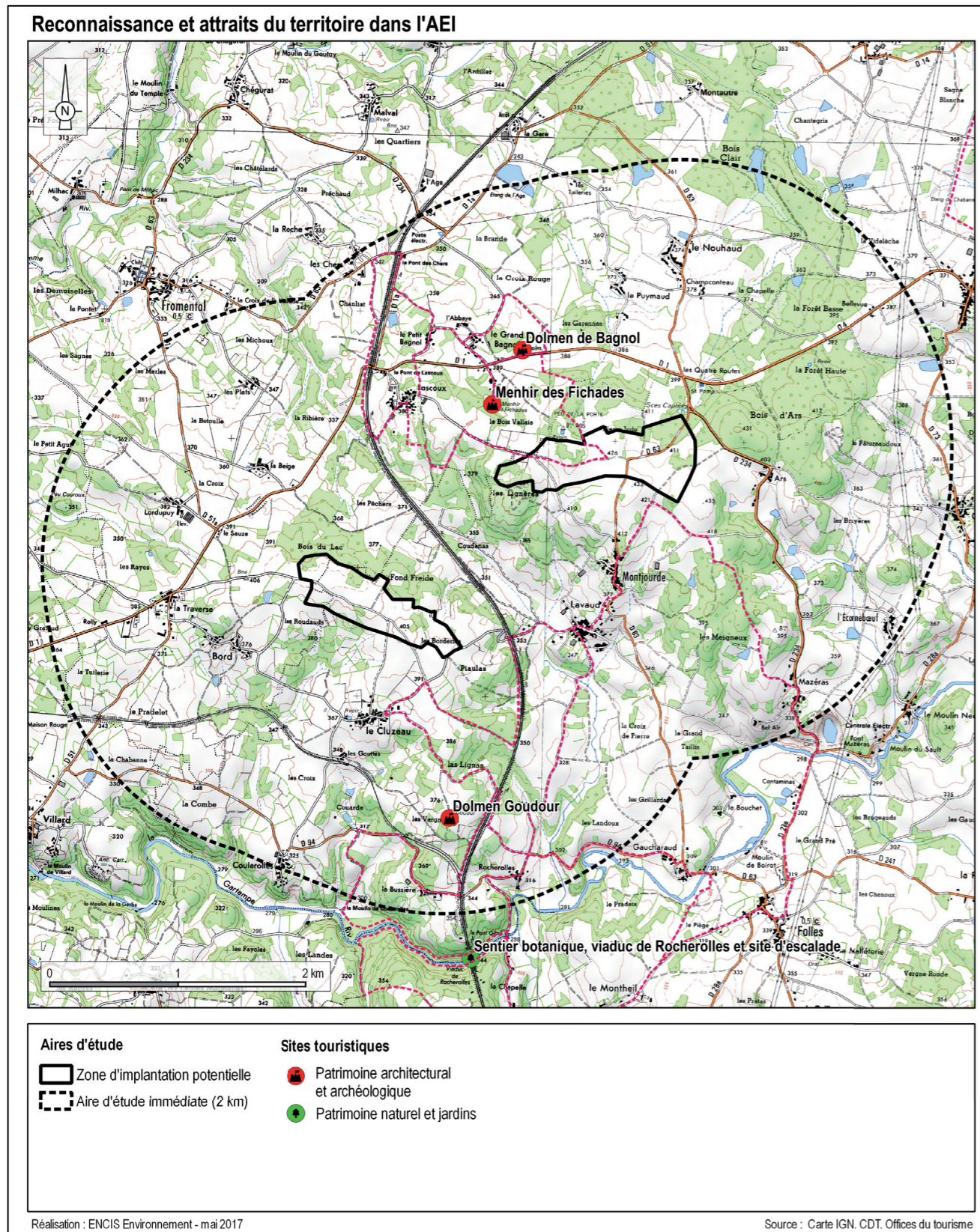


Photographie 107 : Le dolmen de Goudour

#### Les chemins de randonnée

On recense de nombreux chemins de petite randonnée dans l'AEI. Certains passent à proximité immédiate de la ZIP ou même la traversent (zone nord). Ces chemins sont toutefois assez peu fréquentés. **L'enjeu est faible.**

*Les chemins offrent tantôt des vues fragmentées et partielles sur la ZIP, tantôt des panoramas dégagés sur les deux zones (est du Cluzeau, sud de Lavaud, nord-est de Montjourde...). **La sensibilité de ces chemins est faible à modérée.***



Carte 42 : Inventaire des monuments historiques de l'AEI

Inventaire des sites touristiques et remarquables de l'aire d'étude immédiate							
Départ.	Commune	Nom	Description - Situation	Protection	Enjeu	Sensibilité	Distance à la ZIP
87	FROMENTAL	Menhir des Fichades	Menhir de 3,55 m de haut, signalé par les offices de tourisme et sur le site, facilement accessible - Dans un pré, visibilité et covisibilité possibles.	Classé	Faible	Faible	0,5 km
87	FROMENTAL	Dolmen de Bagnol	Dolmen composé d'une table effilée reposant sur quatre piliers, signalé - Dans un pré, en bordure de la D1. Vue panoramique sur la ZIP.	Classé	Faible	Faible	0,7 km
87	FOLLES	Dolmen de Goudour	Grand dolmen, signalé par les offices de tourisme mais pas sur place, accessible par un chemin - En lisière d'un bois, abords dégagés mais vue filtrée par des boisements. Pas de covisibilité.	Classé	Faible	Très faible	1,2 km

Tableau 15 : Inventaire des sites touristiques et remarquables de l'AEI

### 3.4.4 Les perceptions sociales du paysage de l'aire immédiate

Comme précisé dans le 2.3.1.6, une enquête exploratoire réalisée par questionnaire semi-ouvert auprès de quelques personnes du territoire a permis d'explorer la problématique des perceptions sociales des usagers du territoire. Ce chapitre rend compte des résultats de cette enquête en s'attachant à comprendre :

- L'identité et l'ambiance du paysage vécu ;
- de quelle manière et dans quelle mesure il participe au cadre de vie ;
- quel est l'attachement et l'appropriation des habitants pour ce paysage et pour des lieux en particulier.

Pour rappel, 10 personnes (ou couples) des aires immédiate et rapprochée ont été interrogées (entre 30 et 80 ans) :

- six retraités (plus trois conjoints)
- un sonorisateur et éleveur de poneys de sport
- une assistante vétérinaire et un gérant d'entreprise (couple)
- une personne sans emploi
- une agricultrice

#### 3.4.4.1 Description du paysage de l'AEI

Pour la plupart des personnes interrogées, le paysage de l'AEI est similaire au reste du territoire (AEE). Une personne a toutefois évoqué la différence entre les communes de Folles et Fromental, Fromental ayant des terres à blé, avec des terrains plats et agricoles, et Folles étant plus boisée et plus vallonnée.

La plupart des personnes ont du mal à décrire précisément le paysage qui les entoure, à nommer et à qualifier les motifs qui le composent.

#### 3.4.4.2 Rôle du paysage dans le cadre de vie

Parmi les personnes interrogées, la plupart vivent sur les communes de Folles et Fromental depuis longtemps (voire depuis toujours). Elles n'ont pas montré un attachement inconditionnel au paysage qui les entoure, ni utilisé de superlatifs pour le qualifier, mais l'ensemble porte toutefois un regard positif sur le territoire : «agréable à vivre», «plutôt sympa», «on est privilégiés», «on est chez nous», «on est bien», «on a de beaux paysages», «c'est génial», «beau cadre de vie», «ça me convient». Le caractère «isolé» et «tranquille», «reposant», a été mis en avant, ainsi que le caractère «sauvage». La diversité et la variation des paysages a également été mentionnée : «à chaque virage, tout change, vous ne vous ennuyez jamais», «environnement changeant au fil des saisons».

Les personnes interrogées accordent donc une certaine importance au paysage, se sentant même parfois «privilégiées» : «c'est beaucoup plus sympa que dans la Beauce», même si «il y a mieux ailleurs,

comme en Dordogne».

Certaines personnes ont mis en avant le regard que portent les touristes qui viennent séjourner dans la région : «beaucoup de personnes qui apprécient le coin», «c'est touristique».

#### 3.4.4.3 Lieux présentant un attachement particulier et pratiques locales

Les lieux mentionnés sont l'ancienne carrière de Mazeras (et ses couples de faucon pèlerins et de grands corbeaux), le Bois d'Ars (notamment pour la pratique du VTT), la vallée de la Gartempe et le bourg de Fromental et son château.

Une personne a évoqué «certains gros rochers au milieu des bois ou au bord de la Gartempe» et une autre a mentionné le circuit des Pierres Magnat, le long duquel des rochers ont été dégagés.

Deux personnes ont signalé les vues lointaines depuis les plateaux : «vue sur les Monts d'Ambazac», «vue sur l'ensemble de la région», «point de vue sur les Monts d'Ambazac».

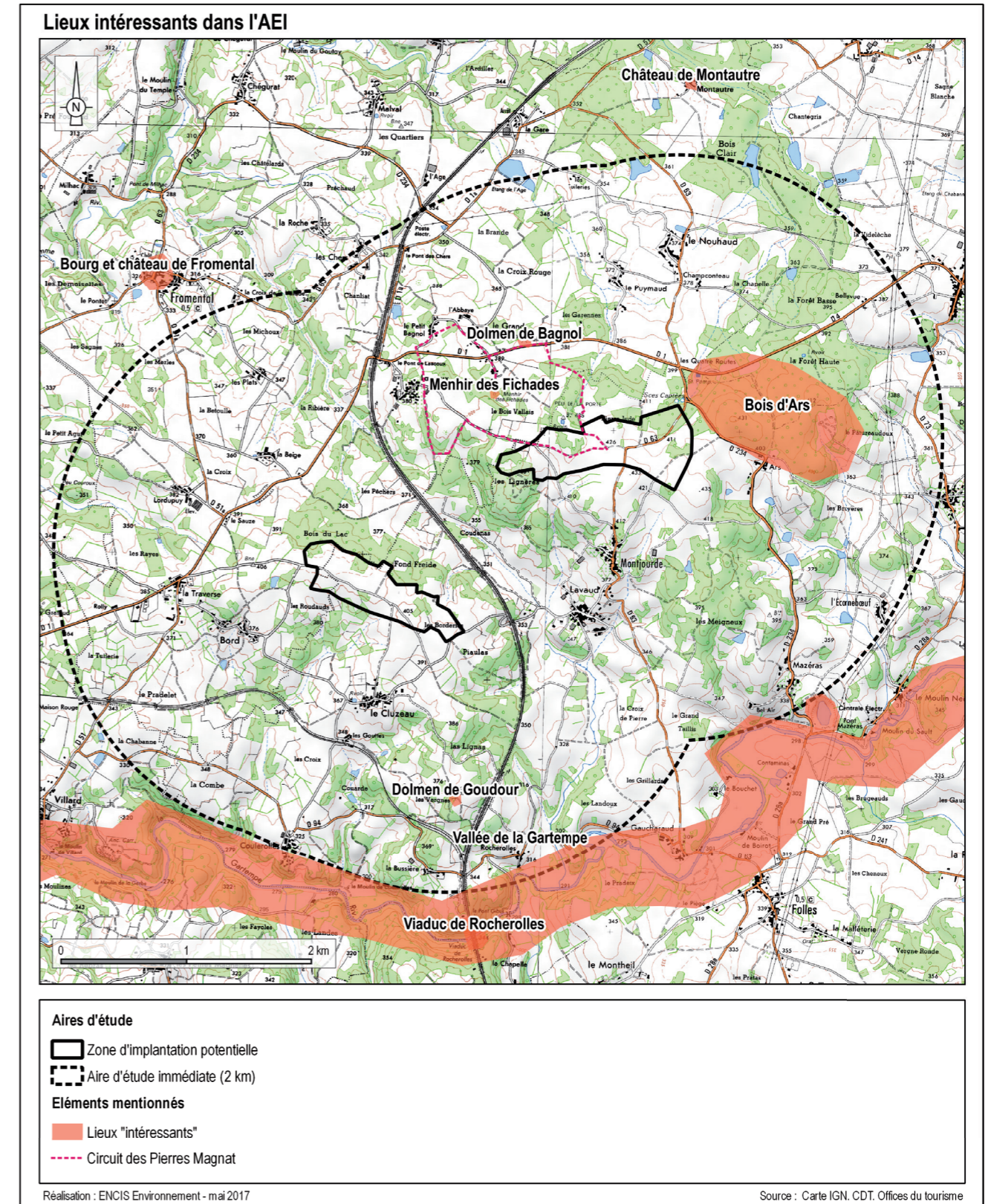
Plusieurs personnes ont parlé des forêts et des chemins en général.

Les activités mentionnées sont la randonnée à pied, à vélo ou à cheval, la pratique du VTT, la chasse et la photographie. Hormis les personnes qui pratiquent ces activités, les autres disent rester essentiellement chez elles et ne pas fréquenter les alentours (les personnes âgées notamment).

**Nous sommes donc ici en présence d'un paysage au caractère «ordinaire», typique de la campagne limousine, à l'écart des sites très emblématiques à l'échelle du département. A noter toutefois la proximité de la vallée de la Gartempe, du viaduc de Rocherolles et du dolmen de Goudour, mentionnés par la quasi totalité des personnes interrogées comme étant les principaux points d'intérêt du secteur. Les habitants semblent attachés à leur paysage, même s'ils le trouvent plutôt ordinaire.**

Description du paysage	Cadre de vie	Lieux intéressants et fréquentés	Activités pratiquées
<p>40% de bois à peu près                      beaucoup de prairies                      pas beaucoup de blé                      bois sur les parcelles en pente                      voie ferrée                      autoroute                      cours d'eau et étangs (surtout au nord-est)                      vallée de la Gartempe                      faune, flore                      la Nature                      la campagne                      plateau                      plein de petites parcelles                      Bois d'Ars                      beaucoup de chemins sur Folles, moins sur Fromental                      hameaux, pas trop de maisons isolées, habitat éparpillé                      ligne de chemin de fer                      faune importante                      prés et vaches                      arbres nombreux : c'est vert                      diversité : forêts, cultures                      Fromental : terres à blé, terrains plats et agricoles                      Folles : forêt, arbre, plus boisé et plus vallonné                      voie ferrée : ligne de démarcation nord/sud                      très rural                      forte emprise agricole</p>	<p>pas le choix                      obligé de subir                      je suis très bien là                      on est tranquille, tranquillité                      on a de beaux paysages                      on est chez nous                      on est bien                      génial                      isolé                      privilégié                      plutôt sympa, sympathique                      agréable à vivre                      beaucoup plus sympa que dans la Beauce                      autoroute rapproche de Limoges                      ça me convient                      si j'y reste c'est que je suis bien                      à chaque virage, tout change, vous ne vous ennuyez jamais                      beau cadre de vie                      environnement changeant au fil des saisons                      reconnu même par les touristes                      ça reste sauvage                      je suis bien même s'il y a mieux ailleurs, comme en Dordogne                      beau coin pour nous                      on n'est pas si mal que ça ici</p>	<p>ancienne carrière de Mazeras (couple de faucons pèlerins et grands corbeaux)                      certains gros rochers au milieu des bois ou au bord de la Gartempe                      chez moi, tout autour de chez nous                      les forêts                      chemins, circuit des Pierres Magnat (pierres ont été dégagées)                      vue sur les Monts d'Ambazac                      Bois d'Ars                      vallée de la Gartempe                      rien d'extraordinaire dans ce secteur là                      centre-bourg de Fromental et son château                      dolmens et menhirs (dolmen de Goudour notamment)</p>	<p>photographie                      randonnée à cheval, à vélo, à pied                      chasse                      VTT</p>

Tableau 16 : Synthèse des réponses au questionnaire



Carte 43 : Les lieux intéressants de l'AEI (résultat de l'enquête)